

# Campagne de chasse 2024 / 2025

**OUVERTURE GÉNÉRALE :**  
**Dimanche 8 septembre 2024**

**FERMETURE GÉNÉRALE :**  
**Vendredi 28 février 2025**

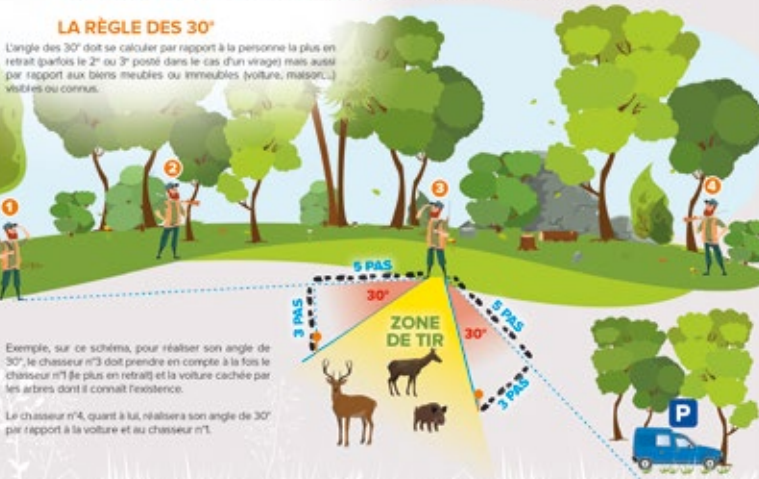
## ITINÉRAIRE SÉCURITÉ DU CHASSEUR RESPONSABLE

### LA RÈGLE DES 30°

L'angle des 30° doit se calculer par rapport à la personne la plus en retrait (parfois le 2<sup>e</sup> ou 3<sup>e</sup> poste dans le cas d'un virage) mais aussi par rapport aux biens meubles ou immeubles (voiture, maison...) visibles ou connus.

Exemple, sur ce schéma, pour réaliser son angle de 30°, le chasseur n°3 doit prendre en compte à la fois le chasseur n°1 (le plus en retrait) et la voiture cachée par les arbres dont il connaît l'existence.

Le chasseur n°4, quant à lui, réalisera son angle de 30° par rapport à la voiture et au chasseur n°1.



2134, route de Chauvigny - CS 90003 - 86550 MIGNALOUX-BEAUVOIR

05 49 61 06 08   [www.chasseenvienne.com](http://www.chasseenvienne.com)

Bureaux ouverts du lundi au vendredi de 8h30 à 12h30 et de 13h30 à 17h15



## AUTRES RÈGLES À RESPECTER

**Chasse en temps de neige** : interdite sauf pour la chasse du ragondin, du rat musqué, du renard, du sanglier et des cervidés, la chasse à tir du corbeau freux et de la corneille noire à poste fixe matérialisé de main d'homme ainsi que pour la chasse à courre et la vénerie sous terre.

**Munition** : la grenaille de plomb est interdite à moins de 100 m des zones humides.

**Agrainage du gibier** : la chasse à tir de la perdrix ou du faisan au poste, soit à l'agrainée, soit à proximité d'abreuvoirs ainsi que la chasse à tir du gibier d'eau à l'agrainée sont interdites.

**Marques à gibier** : faites parvenir les bagues à votre Fédération.

**Pigeon voyageur** : le pigeon voyageur est protégé par la loi du 18 février 1927 ; les bagues des pigeons voyageurs tués accidentellement doivent être envoyées directement à l'Union des Fédérations Régionales des Associations Colombophiles de France, 54 Boulevard Carnot 59042 LILLE CEDEX.

**Plusieurs situations assimilables à un défaut de permis** : absence de validation adéquate, défaut d'assurance : la pratique de la chasse oblige de souscrire un contrat d'Assurance Responsabilité Civile de Chasse.

**L'usage du calibre 22 LR** : est interdit pour les opérations de chasse sauf pour la chasse aux corbeaux freux, corneilles noires, ragondins, rats musqués.

Pour les corbeaux freux et corneilles noires, le tir des oiseaux en vol est interdit.

## ADRESSES UTILES

- DIRECTION DÉPARTEMENTALE DES TERRITOIRES - Service chargé de la chasse

20, rue de la Providence 86020 POITIERS : 05.49.03.13.00

- OFFICE FRANÇAIS DE LA BIODIVERSITÉ-SB 86

255, route de Bonnes 86000 POITIERS : 05.49.52.01.50

- ASSOCIATION DÉPARTEMENTALE DES LOUVETIERS

DROULIN Stéphane, Le Creux Chemin 86210 VOUNEUIL SUR VIENNE : 06.14.23.74.93

- ASSOCIATION DES GARDES CHASSE PARTICULIERS ADGCP 86

L'HOMMELET Loïc, Le Rond du Chêne 86220 LEUGNY : 06.12.13.74.25

- AMICALE DES ACCA ET AICA DE LA VIENNE

NEVEU Jean François, 6, rue de la Roche 86340 FLEURE : 06.18.91.28.39

- ASSOCIATION DES CHASSES PRIVÉES DE LA VIENNE

DONGUY Olivier, 54, route de Pindray 86500 MONTMORILLON : 06.07.60.76.97

- ASSOCIATION DES PIEGEURS DE LA VIENNE

BEAUQUIN Christophe, 30, rue des Raimonières 86000 POITIERS : 06.42.45.17.96

- ASSOCIATION FRANÇAISE DES EQUIPAGES DE VENERIE - Délégué Départemental-

DE LA FOUCHARDIÈRE Régis, La Bertandinière 86240 SMARVES : 06.60.53.70.40

- ASSOCIATION DÉPARTEMENTALE DES EQUIPAGES DE VENERIE SOUS TERRE

DELHOMME Jean-Louis, Bois de Lafa 86350 ST MARTIN LARS : 06.82.47.24.05

- CLUB D'UTILISATION DU CHIEN D'ARRÊT

PELLETREAU Pascal, 1, La Cournière BENASSAY 86470 BOIVRE LA VALLEE : 06.72.71.04.99

- CHASSEUR A L'ARC POITOU-CHARENTES

DELAUNAY Bruno, 46, rue de la Garene 86800 BIGNOUX : 06.83.06.96.52

- UNION DÉPARTEMENTALE POUR L'UTILISATION DE CHIENS DE ROUGE

CHARBONNIER Jordan, 24, route de la chaise 86500 MONTMORILLON : 06.71.41.26.63

- CLUB NATIONAL DES BECASSIERS - 86 -

LAGRANGE Philippe, 50, rue de Magnac 86280 ST BENOIT : 06.81.89.94.65

- AFACC 86

MAYNARD Alexandre, La Tanière 86300 CHAUVIGNY : 06.82.10.63.36

- ASSOCIATION DÉPARTEMENTALE DES JEUNES CHASSEURS 86

MESTAIS Alysonne, 2 bis, route des 2 Communes 86380 CHABOURNAY : 06.11.37.57.51

## INFORMATION POUR LES VALIDATIONS 2024/2025

> Le **timbre grand gibier** est inclus dans la validation départementale Vienne et nationale.

> Le nouveau permis ne permet plus de chasser sur les communes limitrophes des autres départements. Si vous souhaitez chasser en dehors de la Vienne, vous devrez prendre une validation nationale ou une validation temporaire **3 ou 9 jours**.

> Pour chasser la **bécasse**, vous avez la possibilité de télé-déclarer vos prélèvements via l'application **ChassAdapt** mise en place par la FNC (vous trouverez sur notre site Internet toutes les informations utiles pour ouvrir votre compte) ou de conserver le carnet de prélèvement papier.

## SÉCURITÉ À LA CHASSE EN BATTUE : LES OBLIGATIONS

Pour le chasseur participant à la battue, **il est obligatoire de :**

- Assister au rapport.
- Signer la feuille journalière du **registre de battue** après avoir pris connaissance des consignes de sécurité et de prélèvement.
- De respecter les consignes données par le responsable de battue (ou son délégué) et le chef de ligne.
- Porter de manière apparente un **vêtement de couleur vive**, y compris pour les accompagnateurs, piqueurs et rabatteurs.
- D'être muni d'un **moyen de communication** adapté pour transmettre les consignes définies par le responsable et inscrites dans le registre de battue.
- De se rendre au poste **arme déchargée**.
- De prendre en compte son environnement, de repérer les voisins de poste et de se signaler.
- De **déterminer et matérialiser les angles de sécurité de 30°** de son poste (y compris mirador) à partir de tout obstacle à protéger et situé à portée immédiate et directe d'arme à feu. En tout état de cause, la fenêtre de tir possible ainsi matérialisée ne doit comporter aucun obstacle à protéger (voisins de postes, personnes, voitures, maisons, voiries...).
- De ne **pas quitter son poste** pendant l'action de chasse.
- De charger uniquement l'arme pendant l'action de chasse.
- De ne **jamais tirer dans l'enceinte chassée**, sauf consignes particulières données par le responsable de battue et inscrites sur la feuille journalière du registre de battue.
- D'effectuer un **tir fichant** d'un animal autorisé et identifié.
- D'annoncer et répéter les **consignes** de circonstance.
- De **décharger l'arme** à l'annonce de l'arrêt de l'action de chasse.
- De contrôler les tir après l'annonce de fin de battue.
- **Tout chasseur ayant un comportement générateur de risques sera exclu de la battue.**

## RÈGLES DE SÉCURITÉ : LES INTERDICTIONS

**Il est interdit :**

- De tirer dans la direction ou au-dessus d'une personne ou d'un animal domestique, dès lors que l'un d'eux se trouve à portée immédiate et directe d'armes à feu.
- De faire usage des armes à feu (le fait de tirer ou de porter une arme chargée ou approvisionnée constitue un usage de l'arme) sur les voies ouvertes à la circulation publique, sur les voies ferrées et leurs emprises ; dans les clos lorsque des animaux domestiques y sont parqués, sauf accord préalable écrit du propriétaire de ces animaux.
- **Aucun tir ne doit franchir ou parvenir jusqu'aux** : maisons d'habitations, bâtiments d'élevage, stades et lieux publics en général, voies ouvertes à la circulation publique, voies ferrées, lignes de transport électrique ou téléphonique ou de leurs supports.
- Il est **interdit de tirer avec une arme à partir de véhicules motorisés**, ou à l'aide de tels véhicules. Par dérogation et en application des dispositions de l'article L.424-4 du Code de l'Environnement, les personnes souffrant d'un handicap moteur peuvent faire usage d'un véhicule à moteur pour se rendre à leur poste. Elles ne peuvent tirer à partir de leur véhicule qu'après avoir mis le moteur à l'arrêt.
- Il est **interdit de tirer au jugé** dans et à travers les haies et buissons.
- Il est **interdit de faire usage d'étopes, bourres et autres matières inflammables** pour la chasse dans les broussailles et les bois.

## CHASSE À TIR : GRAND GIBIER

Conformément aux articles L.422-23 et R.422-86 du code de l'environnement, la chasse du grand gibier dans les réserves de chasse et de faune sauvage est possible sur la base d'un plan de chasse ou d'un plan de gestion cynégétique lorsque celui-ci **est nécessaire au maintien des équilibres biologiques et agro-sylvo cynégétiques** et sous réserve que son exécution soit compatible avec la protection du gibier et la préservation de sa tranquillité. Nul ne pourra chasser le grand gibier soumis au plan de chasse si le responsable du territoire concerné ne bénéficie pas d'un plan de chasse (sauf cas particulier des enclos).

### Grand gibier soumis au plan de chasse

**CERF :**

**Tir à balle ou à l'arc obligatoire.**

**Période de chasse** : du **5 octobre 2024 au 28 février 2025** (au soir) sur l'ensemble du département.

Tir à balle ou à l'arc obligatoire. Sur l'ensemble du département, sauf précision particulière, le tir s'effectuera à l'approche, à l'affût ou en battue.

**CHEVREUIL :**

**Tir d'été du brocard** : du **1<sup>er</sup> juillet 2024 au 7 septembre 2024** (au soir). Tir à l'approche et à l'affût uniquement pour les détenteurs d'une autorisation préfectorale individuelle ou leur délégué. Tir à balle ou à l'arc obligatoire.

**Cas Général** : du **8 septembre 2024 au 28 février 2025** (au soir).

Tir à balle ou tir à l'arc expressément recommandé. Seuls les plombs n° 1 ou n° 2 sont autorisés à défaut d'utilisation de balles. Dans les zones humides seuls l'utilisation des grenailles de substitution au plomb n°2/0 ou 3/0 d'un diamètre allant jusqu'à 4,8 mm sont autorisées à défaut d'utilisation de balles. Sauf précision particulière, le tir s'effectuera à l'approche, à l'affût ou en battue.

**DAIM, MOUFLON :**

**Période de chasse** : du **8 septembre 2024 au 28 février 2025** (au soir). Tir à balle ou à l'arc obligatoire.

### Grand gibier soumis au plan de gestion

**SANGLIER :**

**Tir à balle ou à l'arc obligatoire**

**Mesures particulières** : En application des articles L. 426-5 et R. 421-34 du Code de l'Environnement relatifs à l'indemnisation des dégâts de grand gibier, chaque sanglier prélevé devra être muni avant tout transport d'un bracelet fourni par la Fédération Départementale des Chasseurs dans le cadre du plan de gestion cynégétique approuvé.

**Périodes de chasse :**

- du **1<sup>er</sup> juin 2024 au 30 juin 2024** (au soir), pour les seuls détenteurs de droit de chasse bénéficiant d'une autorisation préfectorale, ou leur délégué : chasse à l'affût ou à l'approche.

- du **1<sup>er</sup> juillet 2024 au 14 août 2024** (au soir), pour les seuls détenteurs de droit de chasse bénéficiant d'une autorisation préfectorale, ou leur délégué : chasse en battue, à l'affût ou à l'approche.

- du **15 août 2024 au 31 mars 2025** (au soir), chasse à l'approche, à l'affût ou en battue uniquement sous la responsabilité du détenteur du droit de chasse ou de son délégué.

- du **1<sup>er</sup> avril 2025 au 31 mai 2025** (au soir), pour les seuls détenteurs de droit de chasse bénéficiant d'une autorisation préfectorale **délivrée uniquement pour la protection des semis ou leur délégué** : chasse à l'affût, à l'approche, **voire en battue à titre exceptionnel**.

## Chasse à tir : petit gibier sédentaire

**Lièvre : Période de chasse :**

- sur l'ensemble du département :

> du 13 octobre 2024 au 8 décembre 2024 (au soir)

**Mesure particulière :** Nul ne peut prélever un lièvre s'il n'est pas titulaire d'un bracelet dateur affecté au territoire délivré par la Fédération dans le cadre du plan de gestion cynégétique approuvé. Chaque lièvre prélevé devra être muni, avant tout transport, de ce bracelet daté du jour du prélèvement.

**PERDRIX GRISE : Période de chasse :**

- Cas général :

> du 8 septembre 2024 au 24 novembre 2024 (au soir)

- Sur les communes en plan de gestion perdrix rouge et/ou faisans commun :

> du 8 septembre 2024 au 26 janvier 2025 (au soir)

**PERDRIX ROUGE : Période de chasse :**

- Cas général :

> du 8 septembre 2024 au 24 novembre 2024 (au soir)

- Sur les communes en plan de gestion perdrix grise et faisans commun :

> du 8 septembre 2024 au 26 janvier 2025 (au soir)

**FAISAN :**

**Période de chasse :** du 8 septembre 2024 au 26 janvier 2025 (au soir) sur tout le département à l'exception des communes ci-après.

**Faisans commun :**

- du 13 octobre 2024 au 26 janvier 2025 (au soir), sur la commune de **Coussay-les-Bois**, nul ne peut prélever un faisans commun (coq ou poule) s'il n'est pas titulaire d'un bracelet affecté au territoire de chasse. Chaque faisans prélevé devra être muni, avant tout transport, de ce bracelet. Toute réintroduction ou tout repeuplement de faisans est interdit.

- du 8 septembre 2024 au 26 janvier 2025 (au soir), sur les communes dont la liste est donnée à titre indicatif et mise à jour sur le site internet de la Fédération : seul le tir des faisans (coqs et poules) porteurs d'une bague et dotés d'un poncho est autorisé.

- du 8 septembre 2024 au 26 janvier 2025 (au soir), sur les communes dont la liste est donnée à titre indicatif et mise à jour sur le site internet de la Fédération : seul le tir du faisans obscur (*phasianus colchicus mutans ténébrosus*) est autorisé.

- du 8 septembre 2024 au 26 janvier 2025 (au soir), dans le cadre d'un plan de gestion, la chasse du faisans commun est fermée sur le massif n°9, à l'exception des communes dont la liste est donnée à titre indicatif et mise à jour sur le site internet de la Fédération : seul le tir du faisans obscur (*phasianus colchicus mutans ténébrosus*) est autorisé et où toute réintroduction et tout repeuplement de faisans sont interdits.

**Faisans vénérés :**

- du 8 septembre 2024 au 26 janvier 2025 (au soir), sur les communes dont la liste est donnée à titre indicatif et mise à jour sur le site internet de la Fédération : nul ne peut prélever un faisans vénéré (coq) s'il n'est pas titulaire d'un bracelet affecté au territoire de chasse par la Fédération. Chaque faisans prélevé devra être muni, avant tout transport, de ce bracelet.

## CHASSE À TIR : AUTRES ESPÈCES SÉDENTAIRES

**Période de chasse :** du 8 septembre 2024 au 28 février 2025 (au soir).

**Cas particulier du renard :**

conformément à l'article R.424-8 du code de l'environnement, toute personne autorisée à chasser le chevreuil ou le sanglier avant l'ouverture générale peut également chasser à tir le renard.

**A partir du 15 août 2024 lors de battues aux sangliers :** lors de battues aux sangliers ; outre le tir à balle ou à l'arc, l'usage des munitions à grenaille (de plomb ou de substitution en zone humide) est autorisé.

**Dans les réserves de chasse et de faune sauvage agréées :**

- dans les mêmes conditions que la chasse anticipée du chevreuil et du sanglier, la chasse au renard peut être autorisée.

- pendant la période d'ouverture générale de la chasse, la chasse au renard est interdite sauf opérations de destruction spécifiquement autorisées ou à l'occasion de battues au grand gibier.

**Cas particulier du lapin :** conformément à l'article 8 de l'arrêté du 1<sup>er</sup> août 1986 modifié, la chasse au furet est autorisée.

## CHASSE AU VOL

La chasse au vol de tous les mammifères et des oiseaux sédentaires est ouverte sans restriction particulière du dimanche 8 septembre 2024 au vendredi 28 février 2025 sur l'ensemble du département, en application de l'article R.424-4 du Code de l'Environnement et de l'arrêté ministériel du 28 mai 2004 fixant les dates de la chasse au vol des oiseaux sédentaires.

## CHASSE À COURRE

Pour tous les animaux de chasse à courre : du 15 septembre 2024 au 31 mars 2025 (au soir).

## VÉNERIE SOUS TERRE

Renard, ragondin et blaireau : du 15 septembre 2024 au 15 janvier 2025 (au soir)

## RECHERCHE DU GIBIER BLESSÉ

Tout chasseur de grand gibier doit impérativement vérifier son tir, à la fin de la traque. En cas de doute, le responsable de la chasse peut faire appel gratuitement à un conducteur de chien de sang agréé, dont la liste suit :

Jérôme BESLAND	Saint-Georges-lès-Baillargeaux	06 86 67 67 52
Fabrice BOULINEAU	Arcay	06 17 06 88 38
Philippe BRICIER	Payré	06 77 00 75 81
Jordan CHARBONNIER	Montmorillon	06 71 41 26 63
Baptiste DAVID	Antigny	06 89 98 79 10
Gilles DE LA ROQUE	Blanzay	06 03 01 82 65
Bruno DELAUNAY	Bignoux	06 83 06 96 52
Valentin DEZE	Saint-Germain-sur-Vienne	06 82 07 72 09
Antoine DONGUY	Montmorillon	06 38 69 48 16
Olivier DONGUY	Montmorillon	06 07 60 76 97
Olivier DOREILLE	Valence-en-Poitou	06 28 23 97 77
Jean-Paul LAVAUD	Val-d'Oire-et-Gartempe	06 72 70 67 19
Victor LEGLANTIER	Saulgé	06 71 11 36 33
Denis LOUPY	Quinçay	06 81 51 64 12

## GIBIER MIGRATEUR

À l'exception des dispositions départementales relatives à la bécasse des bois et aux pigeons ramiers, les périodes et modalités de chasse des oiseaux de passage et du gibier d'eau sont fixées par arrêtés ministériels ; elles sont indiquées ci-après à titre d'information et sont susceptibles d'évolutions.

ESPECES	OUVERTURE	CLÔTURE	CONDITIONS SPECIFIQUES DE CHASSE
<b>Oies</b>			
Oie Cendrée, Oie des moissons, Oie rieuse, Bernache du Canada	21/08/2024 à 6 heures	31/01/2025	Avant l'ouverture générale, uniquement dans les marais non asséchés, sur les fleuves, rivières, canaux, réservoirs, lacs, étangs et nappes d'eau ; la recherche et le tir ne sont autorisés qu'à une distance maximale de 30 mètres de la nappe d'eau, sous réserve de disposer du droit de chasse sur celle-ci.
<b>Canards de surface</b>			
Canard colvert, Canard pilet, Canard siffleur, Canard souchet, Sarcelle d'hiver, Sarcelle d'été,	21/08/2024 à 6 heures	31/01/2025	Avant l'ouverture générale, uniquement dans les marais non asséchés, sur les fleuves, rivières, canaux, réservoirs, lacs, étangs et nappes d'eau ; la recherche et le tir ne sont autorisés qu'à une distance maximale de 30 mètres de la nappe d'eau, sous réserve de disposer du droit de chasse sur celle-ci.
Canard chipeau	15/09/2024 à 7 heures	31/01/2025	Néant.
<b>Canards plongeurs</b>			
Eider à duvet, Fuligule milouinan, Harelde de Miquelon, Macreuse noire, Macreuse brune	21/08/2024 à 6 heures	10/02/2025	Avant l'ouverture générale, uniquement dans les marais non asséchés, sur les fleuves, rivières, canaux, réservoirs, lacs, étangs et nappes d'eau ; la recherche et le tir ne sont autorisés qu'à une distance maximale de 30 mètres de la nappe d'eau, sous réserve de disposer du droit de chasse sur celle-ci. Du 1 <sup>er</sup> au 10 février, la chasse de ces canards ne peut se pratiquer qu'en mer.
Garrot à œil d'or	21/08/2024 à 6 heures	31/01/2025	Avant l'ouverture générale, uniquement dans les marais non asséchés, sur les fleuves, rivières, canaux, réservoirs, lacs, étangs et nappes d'eau ; la recherche et le tir ne sont autorisés qu'à une distance maximale de 30 mètres de la nappe d'eau, sous réserve de disposer du droit de chasse sur celle-ci.
Fuligule milouin, Fuligule morillon, Nette rousse	15/09/2024 à 7 heures	31/01/2025	Néant.
<b>Rallidés</b>			
Râle d'eau, Foulque macroule, Poule d'eau	15/09/2024 à 7 heures	31/01/2025	Néant.
<b>Limicoles</b>			
Barge rousse, Bécasseau maubèche, Chevalier aboyeur, Chevalier arlequin, Chevalier combattant, Chevalier gambette, Courlis corlieu, Hultrier pie, Pluvier doré, Pluvier argenté	21/08/2024 à 6 heures	31/01/2025	Avant l'ouverture générale, uniquement dans les marais non asséchés, sur les fleuves, rivières, canaux, réservoirs, lacs, étangs et nappes d'eau ; la recherche et le tir ne sont autorisés qu'à une distance maximale de 30 mètres de la nappe d'eau, sous réserve de disposer du droit de chasse sur celle-ci.

Vanneau huppé	8/09/2024	31/01/2025	Néant.
Bécassine sourde, Bécassine des marais	Premier samedi d'août à 6 heures	31/01/2025	Avant l'ouverture générale, uniquement dans les marais non asséchés, sur les fleuves, rivières, canaux, réservoirs, lacs, étangs et nappes d'eau ; la recherche et le tir ne sont autorisés qu'à une distance maximale de 30 mètres de la nappe d'eau, sous réserve de disposer du droit de chasse sur celle-ci. Jusqu'au premier jour de la troisième décennie d'août à 6 heures, sur les seules prairies humides et les zones de marais non asséchées spécifiquement aménagées pour la chasse de ces deux espèces, par la réalisation de platiers et la mise en eau, entre 10 heures et 17 heures
Bécasse des bois	8/09/2024	20/02/2025	Avant tout transport de la bécasse tuée en action de chasse, mettre la languette à la patte de l'oiseau et indiquer sur le carnet de prélèvement fourni par la Fédération des Chasseurs le jour et le mois de prélèvement. Prélèvement Maximum Autorisé (PMA) s'appliquant sur le département de la Vienne, par chasseur : 2 oiseaux par jour ; 6 oiseaux par semaine ; 30 oiseaux par an. La chasse à la Bécasse des bois est interdite : après 18 heures (période du 11 septembre au 31 octobre 2024) ; après 17 heures (période du 1 <sup>er</sup> novembre 2024 au 20 février 2025).
<b>Turdidés</b>			
Grives, Merle noir	8/09/2024	10/02/2025	Néant.
<b>Colombidés</b>			
Pigeon ramier	8/09/2024	20/02/2025	- Du 11 février au 20 février 2025 : la chasse du pigeon ramier est autorisée uniquement à poste fixe matérialisé de main d'homme.
Autres pigeons	8/09/2024	10/02/2025	Néant.
Tourterelle Turque	8/09/2024	20/02/2025	Néant.
<b>Autres espèces de gibier migrateur</b>			
Caille des blés	Dernier samedi d'août	20/02/2025	Avant l'ouverture générale, la chasse ne peut être pratiquée qu'à l'aide de chiens d'arrêt ou spaniels.
Alouette des champs	8/09/2024	31/01/2025	Néant.

2134, route de Chauvigny - CS 90003  
86550 MIGNALOUX-BEAUVOIR

05 49 61 06 08

www.chasseenvienne.com

Bureaux ouverts du lundi au vendredi de :  
8h30 à 12h30 et de 13h30 à 17h15

