



FÉDÉRATION DES
CHASSEURS
DE LA VIENNE

RAPPORT FINANCIER

Exercice 2022/2023

Alain SAVY, Trésorier

ASSEMBLÉE GÉNÉRALE
30 mars 2024

Mesdames, Mesdemoiselles, Messieurs, Chers Amis,

J'ai l'honneur de vous présenter les comptes de l'exercice allant du 1^{er} juillet 2022 au 30 juin 2023.

Les comptes de la Fédération sont établis suivant le plan comptable applicable aux associations et doivent obligatoirement faire apparaître les divers produits et charges permettant de faire fonctionner la structure et permettant l'exécution des diverses missions de service publique.

A/ La section analytique concernant la prévention et l'indemnisation des dégâts de grand gibier

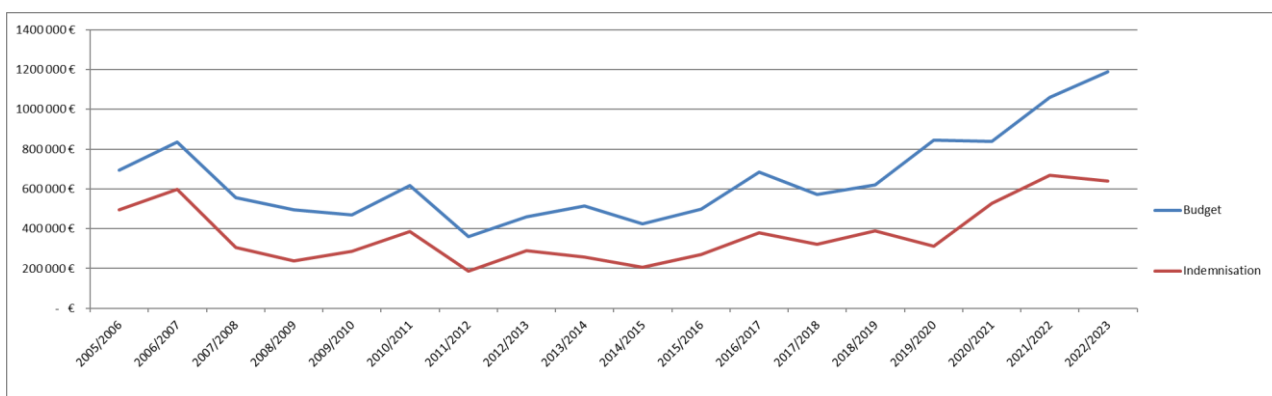
Le montant total des produits s'élève à **987 989 €**, soit une augmentation de **52,60 %** par rapport à l'exercice précédent.

Cette augmentation s'explique par la reprise de la provision de N-1 de 255 689 € et par le versement du plan de résilience de l'Etat de 170 086 €.

Le montant total des charges s'élève à **1 188 829 €**, soit une augmentation de **12,22 %** par rapport à l'exercice précédent.

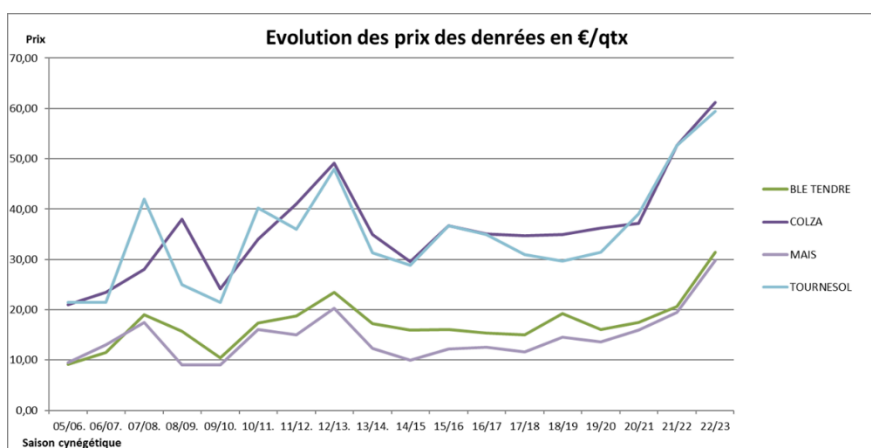
Dont : **740 347 €** d'indemnités versées aux agriculteurs,
69 390 € de frais d'estimation,
70 541 € de prévention,
153 981 € de provision pour risques et charges.

L'indemnisation est en augmentation de **37,41 %**.



Evolution des charges des dégâts et des indemnisations (source : fdc86).

Pour 2022/2023, les superficies détruites ont évolué de 26% avec 756 ha détruits contre 608 ha en 2021/2022. Cette hausse des superficies, associée à l'augmentation des tarifs des denrées agricoles avec + 40 % en 2 ans est partiellement compensée par le plan de résilience de l'état.

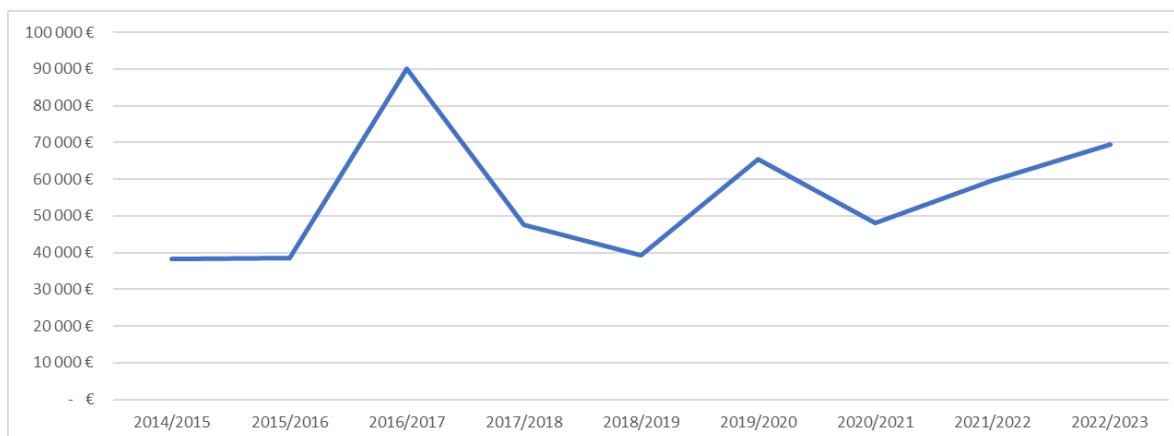


Evolution des tarifs moyens des denrées agricoles indemnisées (source : fdc86).

Ces dégâts sont principalement causés par le sanglier qui représente 63% des superficies détruites, le cerf 25% et le chevreuil 2%.

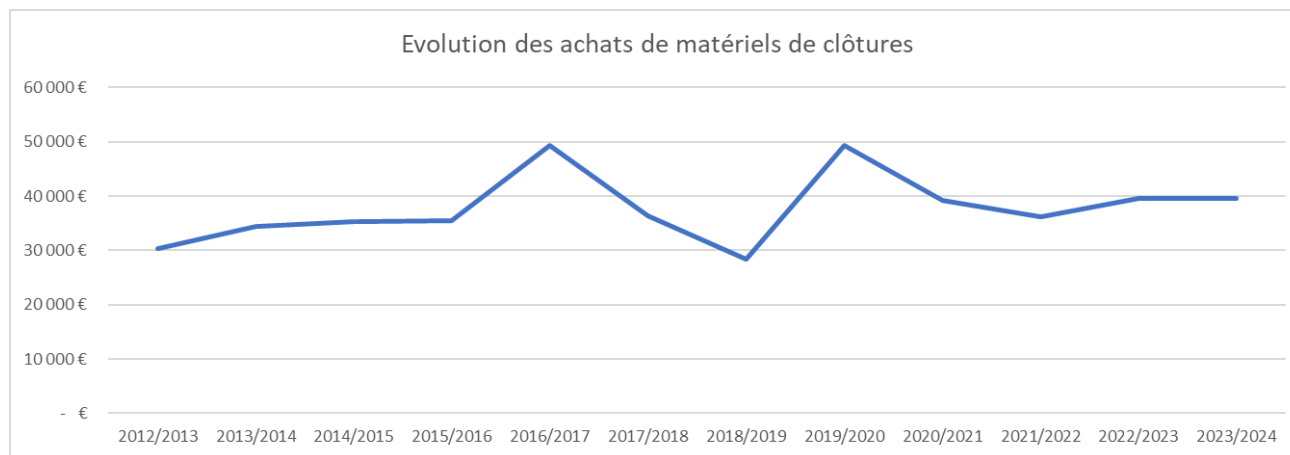
La culture de maïs et les prairies représentent l'essentiel des superficies détruites avec 54% des dégâts pour 2022/2023. Cette année, la culture du tournesol représente 21% des dégâts, principalement causés par les cervidés.

Les frais d'estimation ont augmenté de **16,25 %**. En réponse à l'augmentation du nombre de dossiers déclarés.



Evolution des frais de vacances et de déplacement des estimateurs (source : fdc86).

Les frais de prévention ont augmenté de **6,17 %** par rapport à l'exercice précédent.



Evolution des frais prévention (source : fdc86).

Ainsi cette année, le **résultat d'exploitation** de la section analytique « Dégâts » présente un déficit de **371 043 €**.

Avec le plan de résilience de 170 086 €, le résultat définitif de l'exercice est déficitaire de 200 931 €.

Il est difficile de trouver le juste équilibre entre les charges et les produits pour cette section analytique. Pour les 6 exercices comptables successifs, cette section analytique est déficitaire et si nous n'y prenons pas garde, les conséquences à moyen et long terme pourraient être significatives.

Cette charge est la plus importante de la Fédération avec 1 034 848 € pour la saison 2022/2023 et représente **34,83 %** des charges totales de la Fédération.

INDEMNISATION ET PREVENTION DES DEGATS
COMPTE DE RESULTATS DU 1/07/2022 AU 30/06/2023

| PRODUITS | |
|--|--------------------|
| <u>Cotisations Grand Gibier :</u> | |
| - bracelets sanglier | 184 318 € |
| - bracelets cervidé | 377 239 € |
| Autres produits | 540 € |
| Reprise sur provision et charges | 255 689 € |
| Total | 817 786 € |
| CHARGES | |
| <u>Indemnisations :</u> | |
| Indemnités | 740 347 € |
| Achats de bracelets | 32 444 € |
| Honoraires et déplacements des Estimateurs | 69 390 € |
| Autres charges de services extérieurs | 23 626 € |
| Frais de personnel | 98 500 € |
| Provision pour risques et charges | 153 981 € |
| Total | 1 118 288 € |
| <u>Prévention :</u> | |
| Matériel de clôture | 40 502 € |
| Autres charges (jachères - répulsifs) | 30 039 € |
| Total | 70 541 € |
| RESULTAT D'EXPLOITATION | - 371 043 € |
| Produits financiers | 26 € |
| Charges financières | € |
| Résultat financier | 26 € |
| RESULTAT COURANT | - 371 017 € |
| Produits exceptionnels | - € |
| Dotations aux provisions | - € |
| Résultat exceptionnel | - € |
| Plan de Résilience - Etat | 170 086 € |
| RESULTAT DE L'EXERCICE | - 200 931 € |

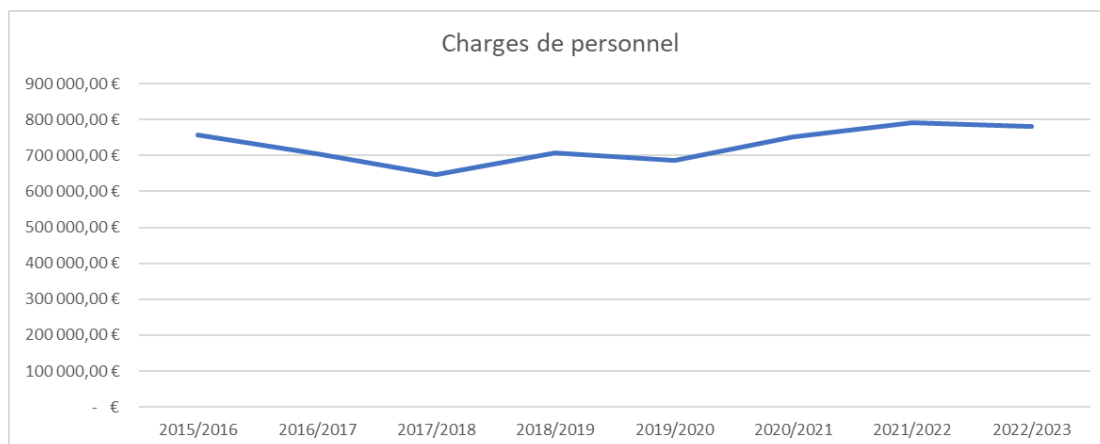
B/ La section analytique fonctionnement général de la Fédération

Le montant total des produits s'élève à **2 058 808 €**, soit une augmentation de **0,37%** par rapport à l'exercice précédent.

Concernant les produits, pour 2023/2024, les recettes des dotations publiques sont de 385 053 € soit 15% du total des produits.

Le montant total des charges s'élève à **1 840 444 €** en augmentation de **1,92 %** par rapport à l'exercice précédent.

- Les Charges et services extérieurs : **506 431 €** contre **472 986 €**, soit une augmentation de **7,07 %**.
- Les impôts et taxes : **55 023 €** contre **55 411 €**, soit une diminution de **0,70 %**.
- Les charges de personnel : **686 384 €** contre **715 140 €** l'année précédente, soit une diminution de **4,02 %**.



Evolution des charges de personnels (source : fdc86).

Sur les charges, il faut également mettre en évidence l'importance des sommes reversées aux adhérents de la Fédération sous la forme de dotations ou de subventions. Pour les aménagements favorables à la faune sauvage, le traitement des déchets de venaison ainsi que pour le programme miradors. Pour la saison 2022/2023 cela représente la somme de 268 896 € en hausse de 17% par rapport à n-1.

Ainsi cette année, le résultat de la section analytique fonctionnement général de la Fédération présente un bénéfice de **218 364 €**.

COMPTE DE RESULTATS DU 1/07/2022 AU 30/06/2023

| PRODUITS | |
|---|--------------------|
| Ventes de marchandises | 33 865 € |
| Recettes statutaires | 1 265 803 € |
| Produits liés à la réforme de la chasse | 254 041 € |
| Autres produits | 152 389 € |
| Subventions d'exploitation | 165 622 € |
| Reprise sur amortissements et provisions Transferts des charges | 18 599 € |
| Utilisation des Fonds dédiés | 111 596 € |
| Total | 2 001 915 € |
| CHARGES | |
| <u>Charges de marchandises</u> | |
| Achats de marchandises | 33 865 € |
| <u>Charges et Services extérieurs</u> | |
| Achats de consommables | 67 706 € |
| Charges de services extérieurs | 438 725 € |
| Total | 540 296 € |
| <u>Charges de fonctionnement</u> | |
| Impôts Taxes et versements assimilés | 55 023 € |
| Salaires et traitements | 465 622 € |
| Charges sociales | 220 762 € |

| | |
|--|--------------------|
| Dotations amortissements et provisions | 93 924 € |
| Autres charges (subventions) | 350 715 € |
| Report Fonds dédié /subv. Expl. | 105 511 € |
| Total | 1 291 557 € |
| RESULTAT D'EXPLOITATION | 170 062 € |
| Produits financiers | 703 € |
| Charges financières | 572 € |
| Résultat financier | 131 € |
| RESULTAT COURANT | 170 193 € |
| Produits exceptionnels | 56 189 € |
| Charges exceptionnelles | 8 018 € |
| Résultat exceptionnel | 48 171 € |
| RESULTAT DE L'EXERCICE | 218 364 € |

En conclusion, les comptes de la Fédération des Chasseurs de la Vienne présentent un résultat bénéficiaire de **17 433 €**.

Nous vous proposons que ce bénéfice soit affecté au compte réserves de la Fédération.

Mesdames, Mesdemoiselles, Messieurs, Chers Amis, je vous remercie de votre attention.